

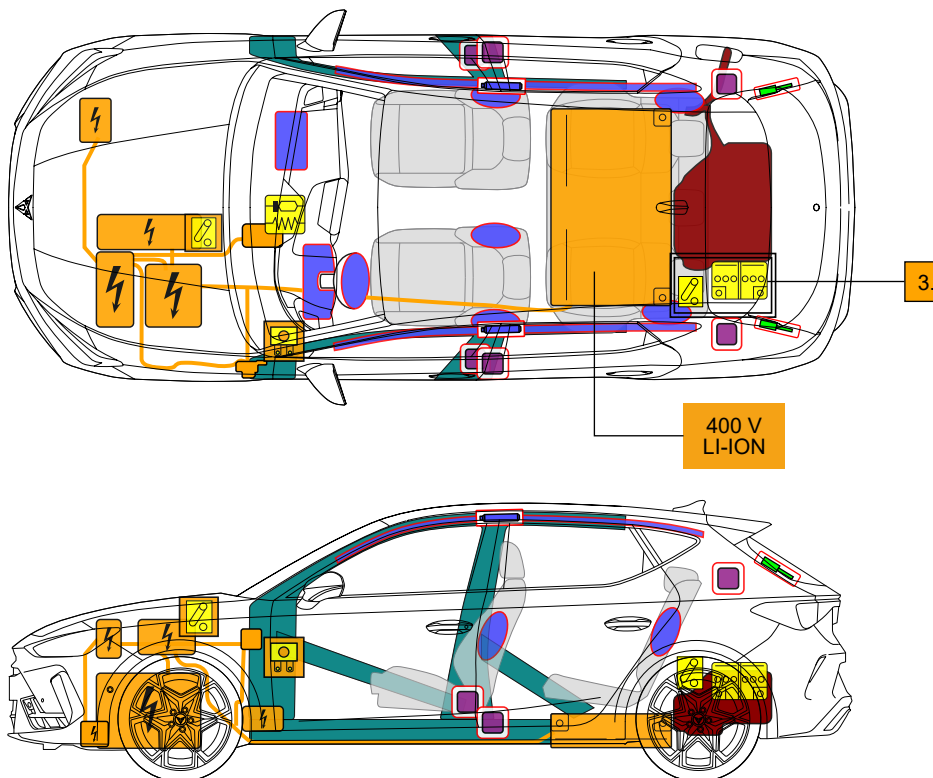


CUPRA

CUPRA LEON e-HYBRID

5 sedežev/5 vrat/hatchback

Od 2024



Opomba: Slika prikazuje največjo možno opremo.

	Zračna blazina		Shranjeno plinsko polnilo		Zategovalnik varnostnega pasu		Krmilna enota za pomožni omejevalni sistem SRS		Vsebnost rezervoarja za bencin
	Plinska vzmet / prednastavljena vzmet		Območje visoke trdnosti		Akumulator z nizko napetostjo		Nizkonapetostna naprava, ki izklopi visoko napetost		Električna omarica z varovalkami, ki onemogoča visoko napetost
	Baterijski sklop, visokonapetostni		Visokonapetostni električni kabel		Komponenta za visoko napetost		Območje, pri katerem je potrebna posebna previdnost		Naprava za izklop napajanja v vozilu

Znamka	Model	Leto uvedbe	Notranja referenčna številka	Datum nastanka	Datum posodobitve	Različica	Stran
CUPRA	LEON	2024	VSS-KUG1H50	26.4.2024	11.6.2025	2	1 / 4



CUPRA LEON e-HYBRID

5 sedežev/5 vrat/hatchback
Od 2024



CUPRA

1. Identifikacija / prepoznavanje



Elektromotor ne oddaja hrupa. Merilnik moči (powermeter) na instrumentni plošči kaže, ali je elektromotor odklopljen ("OFF") ali priključen in pripravljen za delovanje ("READY").

Logotip



Polnilni priključek



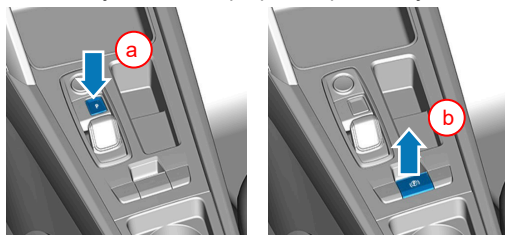
Motorni prostor



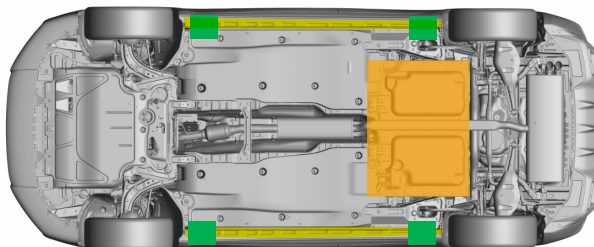
2. Imobilizacija / stabilizacija / dvig

Imobilizirajte vozilo

1. Aktivirajte električno parkirno zavoro (glejte koraka a in b).
2. Izključite vžig (glejte poglavje 3).
3. Zavarujte vozilo, da preprečite premikanje.



Primerne dvižne točke



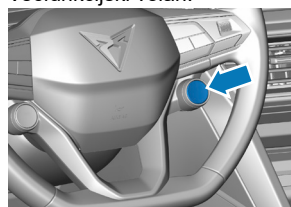
Primerne dvižne točke

Baterijski sklop, visokonapetostni

3. Onemogočanje neposrednih nevarnosti / varnostni predpisi

Izklopite vžig

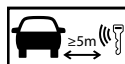
Večfunkcijski volan:



Sredinska konzola:



Pritisnite gumb START - ENGINE - STOP, ki se nahaja (odvisno od modela) na večfunkcijskem volanu ali na sredinski konzoli, ne da bi pritisnili na zavorni pedal.



Ključ vozila in/ali aplikacijo za pametni telefon imejte več kot 5 m stran od vozila.

Deaktivacija visokonapetostnega sistema

V primeru nesreče s sprožitvijo zračne blazine se visokonapetostni sistem samodejno in takoj izklopi, ko zazna sprožitev zračne blazine. Visoka napetost se sprostí približno 20 sekund po izklopu

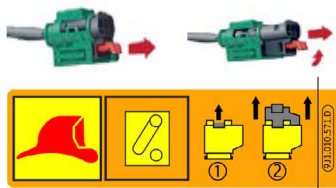


Ne dotikajte se, ne režite ali odpirajte poškodovanih visokonapetostnih komponent, kablov ali baterij!
Nosite ustrezno zaščitno opremo!

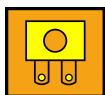
Znamka	Model	Leto uvedbe	Notranja referenčna številka	Datum nastanka	Datum posodobitve	Različica	Stran
CUPRA	LEON	2024	VSS-KUG1H50	26.4.2024	11.6.2025	2	2 / 4



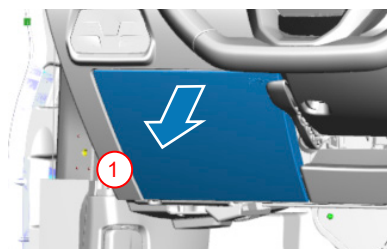
Možnost 1: iz motornega prostora



Možnost 2: iz potniškega prostora

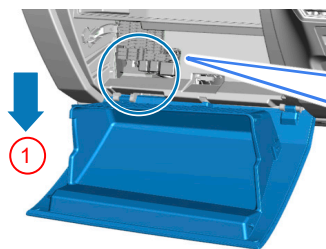


Vozila z volanom na levi strani:

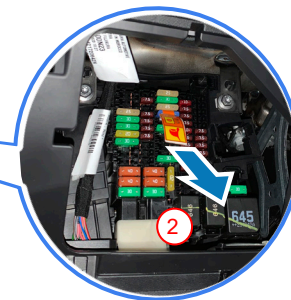


1. Z izvijačem sprostite pokrov poleg volanskega droga.
2. Povlecite oznako, da odklopite varovalko.

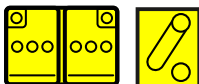
Vozila z volanom na desni strani:



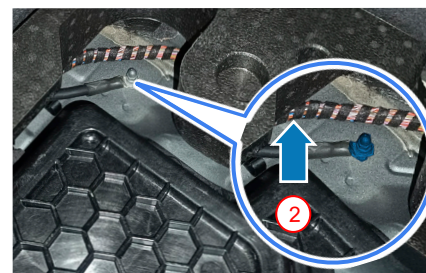
1. Za postavitev predala za rokavice v servisni položaj sprostite stranske pritrdilne jezičke.
2. Povlecite oznako, da odklopite varovalko.



Odklop 12-voltnega akumulatorja



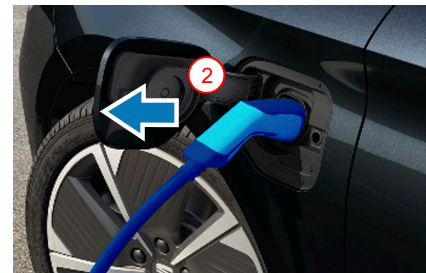
1. Poiščite pokrov akumulatorja na levi strani prtljažnika.
2. Za deaktivacijo omrežja vozila 12 V odklopite negativni kabel z šasije.
3. Izolirajte odklopljen kabel, da preprečite stik s šasijo.



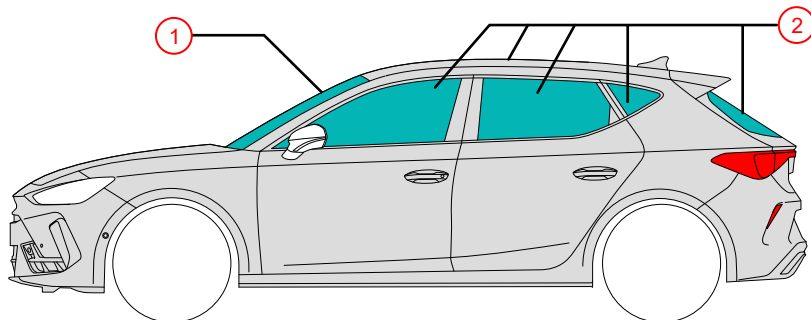
Odklop polnilne postaje (odklopanje v sili)



1. Poiščite in povlecite rumeni obroč na levi strani motornega prostora.
2. Odklopite polnilnik.



4. Dostop do potnikov



Vrste stekla

- 1 Laminirano varnostno steklo
- 2 Kaljeno steklo

Znamka	Model	Leto uvedbe	Notranja referenčna številka	Datum nastanka	Datum posodobitve	Različica	Stran
CUPRA	LEON	2024	VSS-KUG1H50	26.4.2024	11.6.2025	2	3 / 4



CUPRA LEON e-HYBRID

5 sedežev/5 vrat/hatchback
Od 2024



CUPRA

5. Shranjena energija / tekočine / plini / trdne snovi

							Maks. 40 l
							12 V
							400 V Litij-Ion
	Če je baterijski sistem mehansko deformiran, obstaja nevarnost toplotne reakcije v visokonapetostni bateriji.						
	Spremljajte temperaturo visokonapetostne baterije!						

6. V primeru požara

	Litij-ionske baterije se lahko vnamejo same ali pa se ponovno vnamejo po gašenju ognja! Nosite ustrezno zaščitno opremo!						

7. V primeru potopitve

Po reševanju vozila iz vode deaktivirajte visokonapetostni sistem (glejte 3. poglavje) in pustite, da voda odteče. Nosite ustrezno zaščitno opremo!							
---	--	--	--	--	--	--	--

8. Vleka / prevoz / shranjevanje

	Litij-ionske baterije se lahko vnamejo same ali pa se ponovno vnamejo po gašenju ognja! Nosite ustrezno zaščitno opremo!						
	Če je bilo vozilo udeleženo v nesreči ali če je HV baterija poškodovana ali nestabilna: Deaktivirajte visokonapetostni sistem (glejte razdelek 3). Vozilo parkirajte na varni razdalji, najmanj 5 m od zgradb in drugih vozil (karantenski prostor).						
	Ne vlecite vozila, ki je bilo udeleženo v nesreči na njegovih pogonskih oseh.						

9. Pomembne dodatne informacije

Priročnik za reševanje za model CUPRA: <https://www.cupraofficial.com>

10. Razlaga uporabljenih piktogramov

Vnetljivo	Jedke snovi	Nevarnost za zdravje ljudi	Okolju nevarne snovi	Akutna strupenost	Za gašenje požara uporabite vodo	Opozorilo, elektrika	Splošen opozorilni znak
Uporaba termične infrardeče kamere	Odstranite pametni ključ	Pokrov	Prtljažnik	Hibridno električno vozilo na tekoče gorivo skupine 2			

Znamka	Model	Leto uvedbe	Notranja referenčna številka	Datum nastanka	Datum posodobitve	Različica	Stran
CUPRA	LEON	2024	VSS-KUG1H50	26.4.2024	11.6.2025	2	4 / 4